



5|3



Bartosz Wiśniewski

Dyrektor Działu BHP w ONDE

”

Naszą misją jest dążenie do maksymalnego ograniczenia negatywnego wpływu na środowisko naturalne, a nadrzędnym celem w zakresie bezpieczeństwa – zachowanie zerowej liczby wypadków ciężkich, śmiertelnych i zbiorowych

Bartosz Wiśniewski,
Dyrektor Działu BHP w ONDE

”

KLUCZOWE FAKTY I WSKAŹNIKI 2021 ROKU:

- **0** wypadków ciężkich, śmiertelnych i zbiorowych na wszystkich budowach ONDE S.A.
- **3** miejsce oraz wyróżnienie w konkursie Buduj Bezpiecznie
- **464** uczestników Tygodnia Bezpieczeństwa

5.3.1 Opis polityk i procedur należytej staranności w obszarze BHP

W ramach obowiązującego w ONDE S.A. Zintegrowanego Systemu Zarządzania, zgodnie z wymaganiami ISO 45001:2018, ISO 14001:2015 oraz EMAS wg. Rozporządzenia Parlamentu Europejskiego i Rady (WE) Nr 1221/2009 ze zmianami, przyjęta została *Polityka Zintegrowanego Systemu Zarządzania* (Polityka ZSZ). Zgodnie z jej treścią Zarząd Spółki przyjął jako nadrzędny cel świadczenie konkurencyjnych usług w sektorze budownictwa dla OZE, elektroenergetycznego oraz

inżynierijnodrogowego przy pełnym respektowaniu wszelkich wymagań prawnych i innych związanych z BHP i ochroną środowiska.

Dokumentem, który przenosi założenia tej polityki na zasady funkcjonowania Grupy ONDE jest *Księga Zintegrowanego Systemu Zarządzania ONDE S.A.* (Księga ZSZ) – zawierająca cele dotyczące zarządzania środowiskiem i BHP, ustanawiane jako wytyczne do kierowania organizacją. Zgodnie z Księgą ZSZ zachowanie najwyższych standardów BHP oraz świadczenie usług w oparciu o zasadę minimalizacji ujemnego oddziaływania na środowisko naturalne jest priorytetem w codziennym funkcjonowaniu ONDE S.A. Księga ZSZ obejmuje szereg szczegółowych instrukcji oraz wytycznych w zakresie procedur należytej staranności oraz zakresu odpowiedzialności za ich przestrzeganie, a także ustala hierarchię nadzoru nad tymi obszarami.

Ambicją ONDE, jako jednego z liderów branży OZE, jest aktywny udział w upowszechnianiu i rozwoju projektów z udziałem odnawialnych źródeł energii przy zachowaniu najwyższych standardów bezpieczeństwa podczas ich realizacji. To podejście do BHP jest realizowane poprzez bezkompromisowe przestrzeganie przepisów oraz tworzenie wysokiej kultury bezpieczeństwa.

Czujemy odpowiedzialność nie tylko za to, co i jak robimy, ale też za otoczenie, w którym funkcjonujemy. Aktywnie kształtujemy między innymi świadomość naszych dostawców usług oraz klientów dzięki rozpowszechnianiu wśród nich zasad Polityki ZSZ. Naszą misją jest dążenie do maksymalnego ograniczania negatywnego wpływu na środowisko

naturalne, a nadrzędnym celem w zakresie bezpieczeństwa – zachowanie zerowej liczby wypadków (ciężkich, śmiertelnych i zbiorowych).

ERBUD DOKUMENTACJA ZINTEGROWANEGO SYSTEMU ZARZĄDZANIA GRUPY ERBUD **ONDE**
GROUP

POLITYKA ZSZ

POLITYKA ZINTEGROWANEGO SYSTEMU ZARZĄDZANIA

Polityka ONDE S.A. realizowana jest zgodnie z wymaganiami: ISO 45001:2018, PN-EN ISO 14001:2015 oraz EMAS wg. Rozporządzenia Parlamentu Europejskiego i Rady (WE) Nr 1221/2009 ze zmianami. Zarząd ONDE S.A. przyjmuje jako cel nadrzędny świadczenie konkurencyjnych usług inżynierskich, budowlano – drogowych, w zakresie remontów i modernizacji dróg i mostów oraz w energetyce przy pełnym respektowaniu wszelkich wymagań prawnych i innych związanych z BHP i ochroną środowiska. Zarząd ONDE S.A. jest zaangażowany w doskonalenie w zakresie BHP, w celu zapewnienia bezpiecznej organizacji pracy wszystkim swoim pracownikom, pracownikom firm współpracujących oraz innym osobom trzecim przebywającym na terenie firmy, w tym na placach budów realizowanych przez Spółkę.

Podejście w ONDE S.A. do kwestii BHP i OŚ oparte jest na zaangażowaniu w przestrzeganie przepisów i tworzenie wysokiej kultury bezpieczeństwa.

Tak określone podejście realizowane jest poprzez:

- systemowe podejście do zarządzania BHP i środowiskiem,
- utrzymanie wysokiej jakości wyrobu/usługi przy zachowaniu stabilnego poziomu finansowego
- ustanawianie zadań dotyczących poprawy stanu BHP i oddziaływania na środowisko oraz organizowanie okresowych przeglądów oceniających skuteczność systemu zarządzania w osiąganiu tych celów,
- proces monitorowania przestrzegania przepisów na realizowanych inwestycjach,
- systematyczne szkolenie pracowników, podnoszące ich kwalifikacje i poczucie satysfakcji z pracy,
- spełnienie wymagań prawnych oraz innych przepisów dotyczących działalności Spółki,
- zapewnienie bezpiecznych i zdrowych warunków pracy w celu zapobiegania urazom i złemu stanowi zdrowia,
- eliminowanie zagrożeń i redukcja ryzyka BHP,
- ciągłe doskonalenie działań w zakresie zarządzania środowiskowego i BHP,
- konsultowanie i uczestnictwo pracowników ONDE S.A. w problematyce ZSZ
- wywieranie wśród pracowników własnych oraz podwykonawców poczucia wzajemnej odpowiedzialności za bezpieczeństwo oraz podnoszenie kultury BHP i OŚ
- zarządzanie ryzykiem w obszarze BHP za pomocą hierarchii nadzoru,
- propagowanie Polityki ZSZ wśród podwykonawców oraz klientów ONDE S.A.,
- ciągłe doskonalenie standardów pracy (zabezpieczeń) wpływających na poprawę środowiska pracy,
- ciągłe doskonalenie efektów działalności środowiskowej,
- minimalizowanie niekorzystnych wpływów na środowisko poprzez zapobieganie zanieczyszczeniom

Zarząd ONDE SA zapewnia, że Polityka Zintegrowanego Systemu Zarządzania poprzez wysoką świadomość pracowników jest zrozumiała, wdrożona i realizowana na wszystkich szczeblach przedsiębiorstwa przy zachowaniu zgodności ze strategicznymi celami Spółki oraz publicznie dostępna dla wszystkich Zainteresowanych na naszej stronie internetowej www.onde.pl.

Toruń, dn. 07.04.2021 r.

Prezes Zarządu
Paweł Sreńniawa
Wiceprezes Zarządu
Martin Szerzeń

Zarząd ONDE S.A.
Wiceprezes Zarządu
Piotr Gutowski

Wydanie IV Księgi ZSZ z dn. 07.04.2021 Strona 1 z 1

Myśląc o bezpieczeństwie wszystkich osób zaangażowanych w prace przy projektach realizowanych przez ONDE – ich zdrowiu i życiu – stworzyliśmy strategię BHP, tzw. 7 filarów bezpieczeństwa:

1. Tworzenie procedur postępowania i scenariuszy bezpieczeństwa pracy.
2. Dyskwalifikacja wszelkich kompromisów w kwestii zachowania bezpieczeństwa.
3. Edukacja i budowanie świadomości, że inwestycje budowlane mogą przebiec bez wypadków.
4. Tworzenie norm i nieustanne budowanie standardów bezpieczeństwa wśród wykonawców.
5. Promowanie pozytywnych postaw przywództwa BHP, niezależnie od stanowiska.
6. Nieustanne podnoszenie standardów organizacji pracy zespołów, szkoleń technicznych oraz procesowanie rozwiązań technicznych.
7. Wdrożenie przyjętych standardów bezpieczeństwa w każdej warstwie struktury organizacyjnej.

W realizację strategii BHP zaangażowani są wszyscy pracownicy ONDE S.A. oraz Zarząd Spółki, a główne obszary działań w tym zakresie obejmują:

- zaangażowanie wraz z przywództwem,
- przestrzeganie najwyższych standardów bezpieczeństwa,
- planowanie i monitorowanie,
- szkolenia,
- konsultacje wewnętrzne.

System zarządzania bezpieczeństwem i higieną pracy oraz certyfikacja



W celu zapewnienia najwyższych standardów bezpieczeństwa w ONDE S.A. wprowadziliśmy System Zarządzania Bezpieczeństwem i Higieną Pracy, zgodny z normą ISO 45001:2018 (HSMS). Certyfikat zgodności został przyznany w wyniku audytu

zewnętrznego przeprowadzonego przez Centrum Certyfikacji Jakości Wojskowej Akademii Technicznej.

Zakres certyfikacji obejmuje:

- Generalne wykonawstwo w sektorze budownictwa dla OZE, elektroenergetycznego oraz inżynieryjno-drogowego.
- Budowę farm wiatrowych i fotowoltaicznych, obiektów inżynieryjno-technicznych w tym dla energetyki i przemysłu, obiektów kubaturowych wraz z infrastrukturą towarzyszącą oraz prace utrzymaniowe i remontowo-modernizacyjne.

Granice funkcjonalne systemu zarządzania środowiskiem, bezpieczeństwem i higieną pracy obejmują wszystkich wykonawców, podwykonawców oraz komórki organizacyjne znajdujące się w granicach fizycznych oraz budowy tymczasowe, wytwórnie mas bitumicznych (WMB), bazę remontowo-magazynową i inne procesy i podprocesy pomocnicze, a także użytkowane samochody służbowe.

Planowanie i monitorowanie (w tym coroczne analizy stanu BHP)

Odniesiony sukces stanowi dla nas motywację do dalszego doskonalenia naszych procedur oraz podwyższania sobie poprzeczki w obszarze BHP. Z częstotliwością co 12 miesięcy realizujemy kompleksowy przegląd skuteczności systemu zarządzania BHP, w tym poziomu realizacji celów oraz wyzwań.

Na bazie analizy wyznaczane są mierzalne cele ogólnofirmowe oraz szczegółowe dla trzech głównych segmentów działalności ONDE: farm wiatrowych, instalacji fotowoltaicznych oraz budowy dróg. Dokumentacja zawierająca analizę oraz płynące z niej wnioski jest raz do roku przedkładana Zarządowi ONDE S.A.

W skład dokumentu z przeglądu stanu BHP wchodzi m.in.:

- kodeks realizacji zleceń ONDE S.A.,
- ocena ryzyk specyficznych dla obszaru BHP,
- karta celów (zawierająca plan działań, środki niezbędne do ich zdożenia, zakresy odpowiedzialności, terminy realizacji oraz wskaźnik realizacji celów).

Procedury należytej staranności obejmują potwierdzanie zgodności warunków pracy na terenach naszych budów z rygorystycznymi standardami BHP obowiązującymi w ONDE S.A. w ramach:

- kontroli specjalistów ds. BHP, obejmujących działania Spółki oraz podwykonawców,
- kontroli nadzoru na budowach
- audytów wewnętrznych,
- monitoringu koordynatorów ds. BHP, którzy kontrolują prace na danej budowie. Koordynatorzy są wyznaczani przez kierowników budowy i realizują swoje zadania w ich imieniu.

Istotnym elementem działań na rzecz należytej staranności jest również bieżąca analiza przyczyn wypadków oraz wdrażanie działań zapobiegawczych na wszystkich budowach Spółki, a także analiza zdarzeń potencjalnie niebezpiecznych.

O zgodność z wymogami prawa w zakresie BHP dba dział prawny Spółki. W razie zmian przepisów dotyczących jej działalności przeprowadzana jest ocena zgodności procedur obowiązujących w ONDE S.A. z nowo wprowadzonymi regulacjami. Dostosowanie do nich dokumentacji Spółki odbywa się po konsultacji z Zarządem, a także z naciskiem na bieżącą komunikację z pracownikami.





Szkolenia BHP

Systematycznie kierujemy wysiłki na edukację naszej kadry i podwykonawców, w zakresie regulacji oraz naszych dodatkowych zobowiązań w obszarze BHP. Szkolenia informacyjne obejmują wszystkich pracowników bez wyjątku, dzięki czemu w ONDE S.A. utrzymujemy wysoką kulturę dbałości o bezpieczeństwo. Poza szkoleniami wstępnymi prowadzimy także szkolenia okresowe. Z zasadami BHP mają obowiązek się zapoznać również goście odwiedzający nasze budowy. Dodatkowo weryfikujemy, czy wszyscy podwykonawcy posiadają właściwe uprawnienia w zakresie wymaganym przez prawo.

W rezultacie budujemy wśród pracowników głęboką świadomość istotności zagadnień BHP i ochrony środowiska oraz wysokie poczucie odpowiedzialności za bezpieczeństwo własne oraz otoczenia. Dzięki stałemu dialogowi osoby zatrudnione na budowach Spółki znają ryzyka w obszarze BHP, są na bieżąco zawiadamiane o zdarzeniach potencjalnie wypadkowych oraz wypadkach w Spółce oraz zaznajamiane z alertami Porozumienia dla Bezpieczeństwa w Budownictwie.

Jesteśmy przekonani, że tematyka bezpieczeństwa na budowach odnosi się zarówno do realizatorów danej inwestycji, jak i do terenu, na którym prowadzone są prace. Daliśmy temu wyraz, łącząc tematykę BHP oraz ochrony środowiska w ramach zadań jednego działu w ONDE S.A.

Konsultowanie stanu BHP z pracownikami

Dbamy o to, aby nasi pracownicy byli zaangażowani w doskonalenie warunków BHP. Ich uczestnictwo w procesie decyzyjnym na wielu jego etapach to jedna z form budowy ich wysokiego zaangażowania oraz

postawy dbałości o przestrzeganie procedur BHP obowiązujących w ONDE S.A.

Konsultacje z pracownikami przebiegają w kilku etapach:

- przedstawiciele pracowników uczestniczą w Komisji Bezpieczeństwa i Higieny Pracy na szczeblu centralnym, a także w ocenie ryzyk w obszarze BHP na budowach;
- przedstawiciele pracowników lub podwykonawców biorą również udział w bieżących kontrolach BHP i naradach;
- kierownicy budów prowadzą konsultacje z podwykonawcami w zakresie ryzyk oraz metod pracy objętych Instrukcją Bezpiecznego Wykonywania Robót.

Poza opisanymi procedurami dajemy pracownikom możliwość zgłaszania bieżących uwag, ich pomysłów i zastrzeżeń, za pośrednictwem poczty elektronicznej.

5.3.2 Wskaźniki wypadkowości Grupy ONDE

W efekcie nieustających działań na rzecz utrzymania i poprawy bezpieczeństwa pracowników ONDE S.A. wskaźniki wypadkowości – liczba, częstotliwość oraz ciężkość wypadków – są utrzymywane na niskich poziomach. Szybki wzrost zatrudnienia motywuje nas do szczególnej dbałości o to, aby nowi pracownicy od początku zyskiwali świadomość panującej w Spółce kultury BHP i, wdrażając się w swoje obowiązki, jednocześnie zaznajamiali się ze standardami obowiązującymi w tym zakresie.

W 2021 roku osiągnęliśmy nasz główny cel w zakresie BHP: nie odnotowaliśmy żadnego wypadku zbiorowego, śmiertelnego ani ciężkiego. W Spółce doszło do 5 wypadków indywidualnych, lekkich. W ich wyniku nasi pracownicy byli niezdolni do pracy łącznie przez 170 dni.

Wskaźnik częstotliwości wypadków w ONDE S.A. w 2021 r. zmniejszył się o ponad 2,5 razy względem poprzedniego roku i wyniósł 4,15. Wskaźnik ciężkości wypadków ukształtował się na poziomie 34,0, utrzymując się na podobnym poziomie jak w 2020 r.

Tabela 9. Wskaźniki wypadkowości w ONDE S.A.

Rok	Ilość roboczogodzin	Ilość wypadków	Wskaźnik częstotliwości*	Liczba dni niezdolności do pracy	Wskaźnik ciężkości**
2021	1 203 456	5	4,15	170	34,00
2020	893 872	10	11,19	332	33,32

* Obliczony wg wzoru: liczba wypadków przy pracy x 1 000 000 / liczba wypracowanych roboczogodzin.

** Obliczony wg wzoru: liczba dni niezdolności do pracy / liczba wypadków przy pracy.

Poniższa tabela pokazuje wskaźniki wypadkowości z uwzględnieniem spółki zależnej IDE Projekt – biura projektowego działającego w branży farm fotowoltaicznych. Brak danych porównawczych

wynika z faktu, że spółka ta dołączyła do Grupy ONDE dopiero 19 kwietnia 2021 r. (data nabycia 100% udziałów w spółce).

Tabela 10. Wskaźniki wypadkowości w Grupie ONDE w 2021 r.

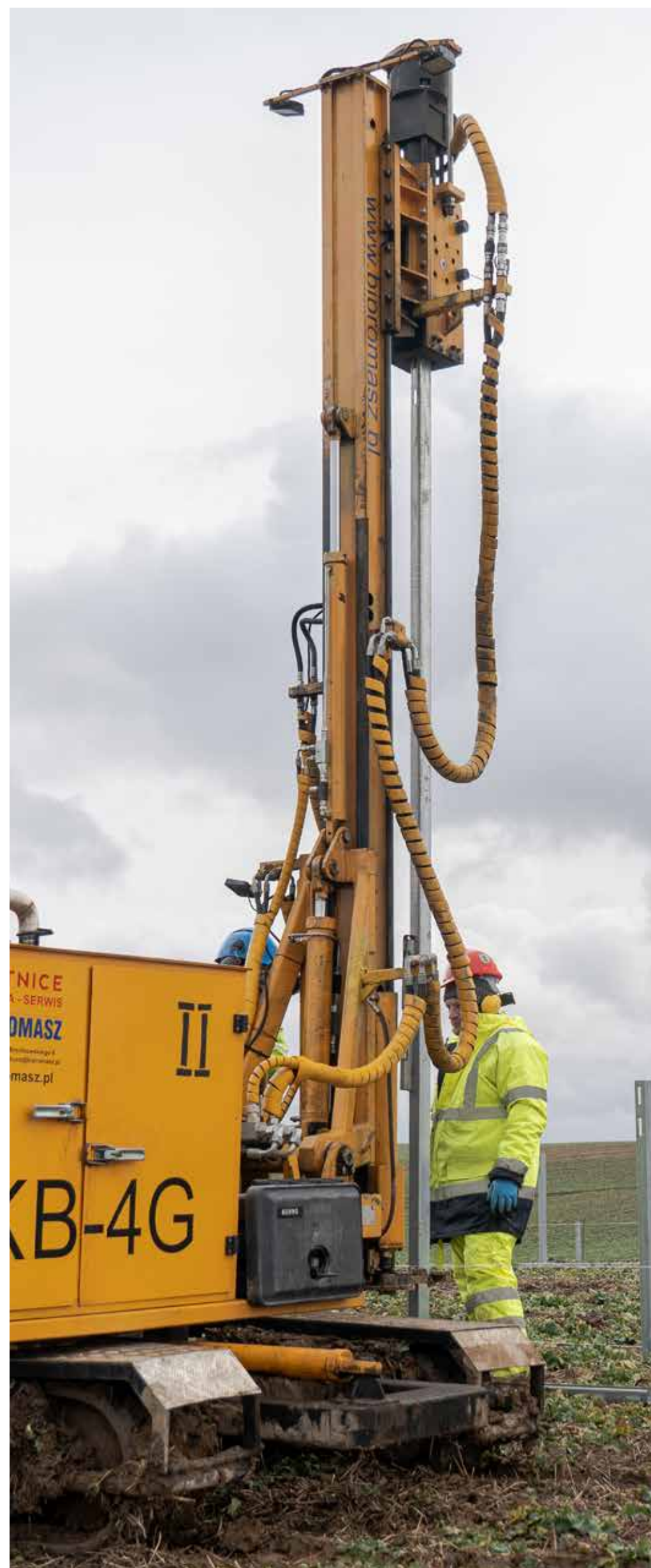
Rok	Ilość roboczogodzin	Ilość wypadków	Wskaźnik częstotliwości*	Liczba dni niezdolności do pracy	Wskaźnik ciężkości**
2021	1 263 936	5	3,96	170	34,00

* Obliczony wg wzoru: liczba wypadków przy pracy x 1 000 000 / liczba wypracowanych roboczogodzin.

** Obliczony wg wzoru: liczba dni niezdolności do pracy / liczba wypadków przy pracy.

W Grupie ONDE nie odnotowano chorób zawodowych.





Najważniejszymi celami ONDE są utrzymanie 0 wypadków ciężkich i śmiertelnych oraz dalsza praca

nad doskonaleniem bezpieczeństwa na budowach ONDE S.A.

Tabela 11. Tabela wypadkowości podwykonawców

Rok	Ilość roboczogodzin	Ilość wypadków	Wskaźnik częstotliwości*	Liczba dni niezdolności do pracy	Wskaźnik ciężkości**
2021	4118472	2	0,49	---	---

Tabela 12. Tabela wypadkowości podwykonawców i pracowników Grupy ONDE

Rok	Ilość roboczogodzin	Ilość wypadków	Wskaźnik częstotliwości*	Liczba dni niezdolności do pracy	Wskaźnik ciężkości**
2021	5382408	7	1,30	---	---

** Obliczony wg wzoru: liczba dni niezdolności do pracy / liczba wypadków przy pracy.

Tabela 13. Wypadki w Grupie ONDE z podziałem na rodzaje urazów:

L.p.	Rodzaje urazów	Grupa ONDE
1	Amputacja	1
2	Skręcenie	0
3	Wstrząs	0
4	Zmiażdżenie	0
5	Oparzenie	0
6	Przecięcie	1
7	Przebicie	0
8	Złamanie	1
9	Złamanie palców	0
10	Stłuczenie	0
11	Inny uraz	1
12	Zwichnięcie	1
13	Pęknięcie	0
14	Zatrucie	0
15	Naświetlenie	0
16	Utopienie	0

Rodzaje urazów wskazano zgodnie z objaśnieniami do wypełniania karty statystycznej ZKW GUS.



Procedury należytej staranności w zakresie analizy wypadków oraz zdarzeń potencjalnie wypadkowych

W ONDE S.A. wszystkie wypadki przy pracy podlegają poszerzonej analizie. Po ich wystąpieniu sporządzana jest dokumentacja powypadkowa oraz wyłaniane są przyczyny pierwotne. Aby podobne zdarzenia nie miały miejsca w przyszłości, podejmowane są działania korygujące w ramach całej Spółki. Zaangażowani w ich realizację są kierownicy wszystkich budów, kierownik kontraktu, dyrektorzy oraz specjaliści BHP. W ramach Grupy ONDE prowadzony jest rejestr zaszłych wypadków.

Tworzone są również alerty z informacjami o zagrażających bezpieczeństwu sytuacjach, ich przyczynach oraz sposobach uniknięcia ryzyka nie tylko w przypadku wypadków, lecz także w razie zdarzeń potencjalnie wypadkowych. Alerty wysyłane są nie tylko do pracowników Spółki, lecz także do wszystkich firm członkowskich Porozumienia dla Bezpieczeństwa w Budownictwie. Informacje do PBB przekazywane są tuż po zgłoszeniu wypadku lub na liście zbiorczej, nie rzadziej niż raz w miesiącu.

W działania korygujące dotyczące zdarzeń potencjalnie wypadkowych z głównych grup ryzyk oraz pozostałych sytuacji zagrażających życiu lub mogących skutkować poważnymi uszkodzeniami środowiskowymi są włączane te same osoby, co w przypadku wystąpienia wypadku. Aktywne działania zapobiegawcze i edukacyjne przyczyniają się do kształtowania najwyższych standardów BHP w Spółce.

W ONDE sporządzana jest lista głównych ryzyk dotyczących wypadkowości, która podlega weryfikacji podczas corocznej analizy stanu BHP. Do utworzenia



listy wykorzystywane są wnioski z analizy przyczyn zaszłych wypadków.

Główne kategorie ryzyk z potencjałem o poważnych konsekwencjach:

W Grupie ONDE zidentyfikowano 6 głównych kategorii ryzyka w odniesieniu do realizowanych budów, które mają największy potencjał poważnych konsekwencji (wypadków ciężkich i śmiertelnych). Poniższe ryzyka wynikają ze statystyk dotychczasowych wypadków w Grupie ERBUD, statystyk gromadzonych przez lata w Porozumieniu dla Bezpieczeństwa w Budownictwie i wyników statystyk reprezentowanych w sprawozdaniach przez Główny Inspektorat Pracy. Uznajemy, że eliminowanie ryzyk w tych głównych kategoriach pozwoli nam w efekcie uniknąć ciężkich i śmiertelnych wypadków.





5.3.3 Inicjatywy w obszarze BHP

Porozumienie dla Bezpieczeństwa w Budownictwie (GRI 102-12)

Sygnatariuszami Porozumienia dla Bezpieczeństwa w Budownictwie (PBB) jest 15 generalnych wykonawców. Działa ono na rzecz obniżenia wypadkowości na budowach przez upowszechnianie standardów bezpieczeństwa i świadomości zasad BHP wśród pracowników budów, a także dąży do przestrzegania właściwych procedur – również przez podwykonawców. Dzięki temu przyczynia się do mitygowania ryzyk i profilaktyki przeciwwypadkowej.

Działalność PBB przekłada się na:

- wspólne standardy BHP,
- wspólne wymagania umowne dla firm podwykonawczych dotyczące BHP,
- bazę wymiany wiedzy i doświadczeń na temat BHP dla sygnatariuszy,
- organizację działań podnoszących świadomość pracowników – w tym realizację działań w ramach Tygodnia Bezpieczeństwa,
- organizację (wspólnie z Głównym Inspektorem Pracy) ogólnopolskiej edycji konkursu Buduj Bezpiecznie,
- koordynację rozmów z podmiotami publicznymi (GDDKiA, PIP, samorządy) oraz ustawodawcami na temat systemowych zmian na rzecz poprawy bezpieczeństwa na budowach.

Grupa ONDE – jako część Grupy ERBUD – podziela wartości PBB i przestrzega obowiązujących w nim standardów BHP. Spółka jest ponadto członkiem Porozumień dla Bezpieczeństwa w Budownictwie przy dwóch Okręgowych Inspektoratach Pracy:

w Bydgoszczy oraz w Szczecinie. Szczegóły zobowiązań zawartych w ramach PBB obowiązują także w wewnętrznych standardach ONDE S.A.

W ramach wspólnej dbałości o bezpieczeństwo, dzielenia się wiedzą i doświadczeniem w zakresie BHP firmy zrzeszone w ramach PBB przekazują sobie alerty z wypadków, które miały w nich miejsce. ONDE S.A. należy do systemu informowania PBB i na bieżąco przekazuje kierownikom swoich budów otrzymane dane, aby na ich bazie doskonalić procedury zapobiegania niebezpiecznym zdarzeniom.

Tydzień Bezpieczeństwa

Tydzień Bezpieczeństwa to cykliczna inicjatywa PBB, służąca wzrostowi świadomości pracowników oraz podwykonawców w zakresie BHP. Ponadto – zgodnie z naszymi własnymi priorytetami – od 2019 r. w jej ramach przybliżamy uczestnikom tematykę ochrony środowiska. Kadra każdej z budów ONDE planuje na Tydzień Bezpieczeństwa własne praktyczne aktywności, takie jak szkolenia z prac na wysokościach, pierwszej pomocy czy gotowości reagowania na incydenty. W działania oraz organizację wydarzeń zaangażowani są niejednokrotnie partnerzy, w tym np. Państwowa Inspekcja Pracy, straż pożarna, oddziały ochotniczej straży pożarnej.

W 2021 r. w ramach budów realizowanych przez ONDE S.A. w Tygodniu Bezpieczeństwa wzięło udział 464 pracowników oraz podwykonawców, w tym 199 pracowników własnych. W działania zaangażowano pracowników 43 firm podwykonawczych. Łącznie na wszystkich budowach urządzono 42 wydarzenia, pokazy i instruktaże, podczas których zrealizowano szeroko zakrojone praktyczne akcje edukacyjne. Dotyczyły one m.in. ochrony przeciwpożarowej,

ewakuacji z terenu budowy w razie zagrożenia, obejmowały działania ratownicze oraz szkolenia z pierwszej pomocy.

Konkurs Buduj Bezpiecznie

Buduj Bezpiecznie to coroczny ogólnopolski konkurs Państwowej Inspekcji Pracy, którego partnerem jest PBB. Wyróżniane są w nim przedsiębiorstwa dbające o wysoki standard BHP podczas realizacji budów. Odbywa się on na szczeblu centralnym oraz lokalnym w ramach Okręgowych Inspektoratów Pracy. ONDE S.A. (wcześniej jako PBDI SA) uczestniczy w nim z sukcesami od 2014 r.

W 2021 r. Spółka zdobyła 3. miejsce w konkursie Buduj Bezpiecznie Okręgowego Inspektoratu Pracy w Szczecinie za realizację projektu Farma Wiatrowa Banie III oraz wyróżnienie Okręgowego Inspektoratu Pracy w Gdańsku za budowę Farmy Wiatrowej Szymankowo.

Łącznie od 2014 r. byliśmy nagradzani w konkursie ośmiokrotnie miejscami na podium oraz wyróżnieniami.

5.3.4 Ochrona zdrowia i życia pracowników

Nasza troska o zdrowie i życie pracowników przejawia się od początku współpracy w potwierdzaniu ich odpowiedniego przygotowania (wykształcenia i przeszkolenia), ważności badań lekarskich oraz wymaganej przez prawo wiedzy z zakresu BHP wraz ze świadomością dodatkowych procedur obowiązujących w Spółce. Poza realizacją szkoleń

uczulamy pracowników na poczucie odpowiedzialności za przestrzeganie standardów BHP na budowach.

Zapewniamy wszystkim pracownikom na budowach odzież roboczą i ochronną oraz niezbędne środki ochrony indywidualnej i zbiorowej oraz monitorujemy obowiązek ich stosowania. Dostarczamy maszyny i pozostały sprzęt konieczny do realizacji budów, który spełnia wymogi prawne oraz normy bezpieczeństwa.

Wszystkich naszych pracowników obejmujemy prywatną opieką medyczną w TU Zdrowie na poziomie podstawowym (medycyna pracy), która za dopłatą może być rozszerzona o pakiety dodatkowe. Wśród wykonywanych badań są również badania psychotechniczne dla kierowców, wykraczające poza zakres wymagany prawnie.

Dbamy również o zdrowie i bezpieczeństwo naszych podwykonawców (więcej w punkcie 5.5 Raportu).

Zabezpieczenie pracowników przed wypadkami przy pracy, chorobami zawodowymi i innymi chorobami związanymi z warunkami środowiska pracy w ONDE S.A. wchodzi w zakres odpowiedzialności dyrektorów i kierowników jednostek produkcyjnych.

Sytuacje awaryjne i prewencja

W ramach prewencyjnych działań BHP wskazujemy potencjalnie kryzysowe sytuacje i sposoby przeciwdziałania ich wystąpieniu, które zawieramy w dokumentach: planie BiOZ (bezpieczeństwa i ochrony zdrowia) oraz IBWR (instrukcji bezpiecznego wykonywania robót budowlanych). Jesteśmy przy tym gotowi, aby szybko reagować na sytuacje awaryjne. Realizujemy w tym zakresie okresowe ćwiczenia oraz szkolimy pracowników z udzielania pierwszej pomocy i informujemy o sposobach postępowania w razie awarii, wypadków i pożarów.

W razie wystąpienia sytuacji kryzysowych lub incydentów zagrażających zdrowiu pracowników podejmujemy działania naprawcze, konieczne do

ich uniknięcia. Szeroko informujemy o nich kadre kierowniczą oraz pracowników.

Procedury bezpieczeństwa podczas pandemii COVID-19

Na czas trwania pandemii COVID-19 w Grupie ONDE wdrożyliśmy środki ostrożności obowiązujące w całej Grupie ERBUD oraz Porozumieniu dla Bezpieczeństwa w Budownictwie. Były one stosowane również w raportowanym okresie. Dzięki nim możliwe było zachowanie niskiego wskaźnika zachorowań wśród pracowników Spółki oraz terminowe ukończenie realizowanych budów bez przestojów.

Standardy bezpieczeństwa objęły m.in.:

- środki ochrony oraz urządzenia służące monitorowaniu stanu zdrowia pracowników,
- zasady postępowania na wypadek wystąpienia objawów COVID-19 u pracownika,
- zalecenia bezpiecznej organizacji pracy w biurze oraz możliwość pracy zdalnej w biurach,
- zalecenia bezpiecznej organizacji pracy na budowach,
- ograniczenie liczby osób pracujących jednocześnie na jednej budowie do minimum dzięki prowadzeniu pracy zmianowej oraz rotacji przerw,
- przygotowanie graficznych instrukcji dot. standardów bezpieczeństwa oraz rozmieszczenie ich w odpowiednich, dobrze widocznych miejscach w biurach oraz na budowach,
- dezynfekcję pomieszczeń,
- testy na COVID-19 dla pracowników.

Kierownicy budów i kontraktów wzięli ponadto w 2020 r. udział w szkoleniach zdalnych

obejmujących plan postępowania w razie wykrycia bądź podejrzenia zakażenia COVID-19.

